



Nimekirja alusel

23.12.2024 nr 6-3/24/9500-21

**VKG OIL AS Kohtla-Järve tööstusjäätmete
prügila ladestusmahu suurendamise
keskkonnamõju hindamise aruande
avalikustamise teade**

Anname teile teada, et avalikustamisel on VKG OIL AS Kohtla-Järve tööstusjäätmete prügila ladestusmahu suurendamise keskkonnamõju hindamise (KMH) aruanne.

KMH aruandega saab tutvuda 04.01.2025 – 04.02.2025 Keskkonnaotsuste infosüsteemis KOTKAS aadressil KOTKAS aadressil <https://kotkas.envir.ee> (avalehel valida „KMH avalik väljapanek“).

Kõigil on õigus esitada kirjalikult ettepanekuid, vastuväiteid ja küsimusi KMH aruande kohta kuni 04.02.2025 (k.a) otsustaja kontaktide kaudu.

KMH aruande avalik arutelu toimub 06.02.2025 kell 17:00 Kohtla-Järve Kultuurikeskuses (Keskallee 36, Kohtla-Järve) ja MS Teamsis lingil <https://lingid.ee/gPnFT>

Kontaktandmed:

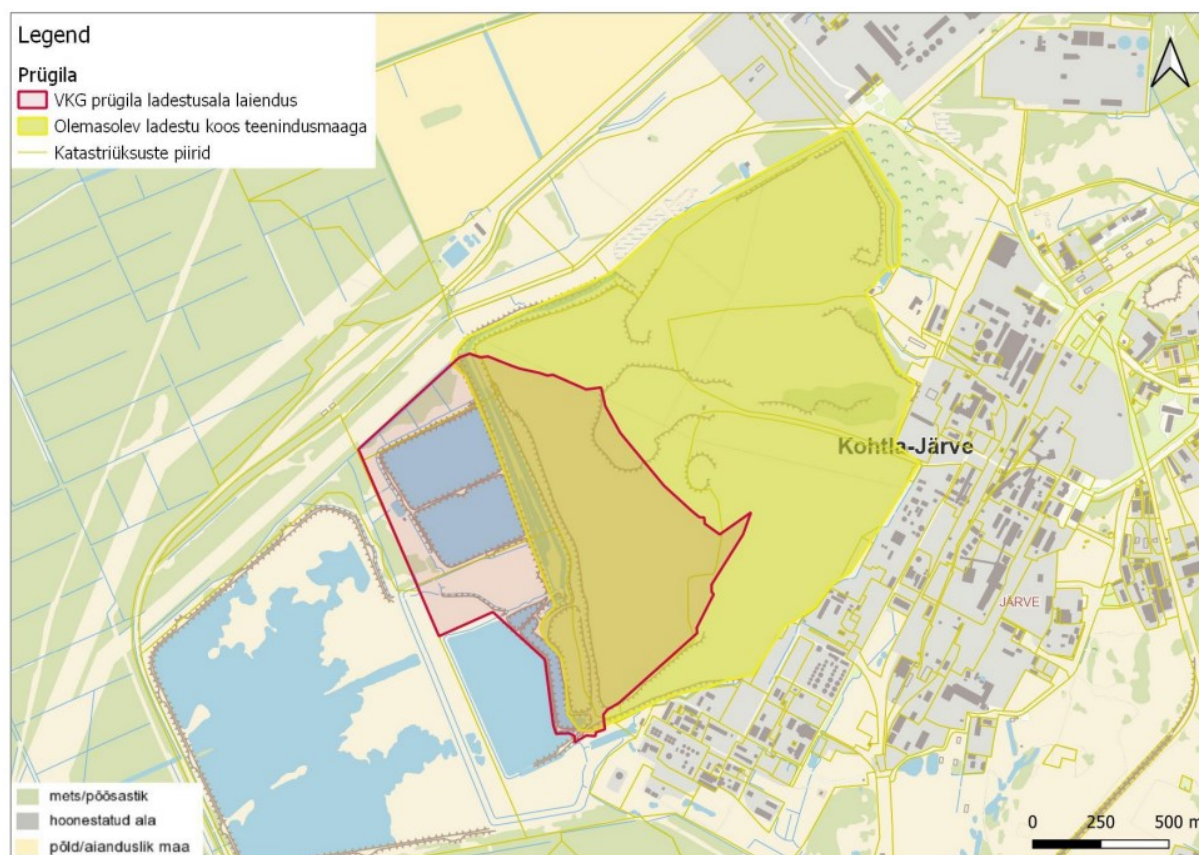
- **Otsustaja** on Keskkonnaamet (aadress Tartu maakond, Tartu linn, Aleksandri 14, 51004), kontaktisikud on Kaidi Rämman (keskkonnakompleksloa menetlus), tel 5332 0195 ja Ivo Ojamäe (KMH menetlus), 505 7438, info@keskkonnaamet.ee.
- **Arendaja** on VKG OIL AS (Ida-Viru maakond, Kohtla-Järve linn, Järve linnaosa, Järveküla tee 14, 30328), kontaktisik: Tiit Lukas, 5787 7787, tiit.lukas@vkg.ee.
- **Keskkonnamõju hindaja** on OÜ Hendrikson & Ko (Tartu maakond, Tartu linn, Tartu linn, Raekoja plats 9, 51004), juhtekspert Katri Järvekülg, 508 3504, katri@dge.ee.

Taustainfo:

VKG OIL AS (edaspidi ka ettevõtte) esitas 03.05.2024 Keskkonnaametile taotluse algatada Kohtla-Järve poolkoksi prügila ladestusmahu suurendamise KMH enne keskkonnakompleksloa taotluse esitamist. Ettevõtte töö jätkamise võimaldamiseks alustati uue tööstusjäätmete prügila rajamise ettevalmistamist. 2021. aastal algatati Lüganuse valla kohaliku omavalitsuse eriplaneering, millega praeguseks on leitud eelistatud asukoht (kinnitatud Lüganuse Vallavolikogu 24.08.2023 otsusega nr 122). Ettevalmistamisel on eriplaneeringu II etapi ehk detailse lahenduse ja selle KSH koostamine-avalikustamine. Kõiki asjaolusid arvestades võib tekkida olukord, kus ka eelistatud asukohas detailse lahenduse kehtestamise

järgselt ei jää piisavalt aega uue ladestusala väljaehitamiseks jm ettevalmistusteks jäätmete ladestamiseks uues kohas.

Ühe võimalusena kaalub ettevõtte tegevuse jätkamist olemasolevas prügilas. Selleks on vaja prügila ladestusmahtu suurendada, milleks on vaja osaliselt ümber kujundada prügila-alade kasutus, sh võtta osaliselt kasutusele osa riigi hallatavast suletud poolkoksiprügilast ning laiendada ladestut ja teenidusmaad. Kavandatav laiendus ei välju 100% jäätmehooldla maa sihtotstarbega aladelt, kuid kaasatakse täiendavalt kuni 40 ha maid, mida senini ladestamiseks ei ole kasutatud. Need maad jäävad olemasoleva tööstusjäätmete prügila lääne-põhja kirdeperimeetrile. Osa sellest maast on riigi omanduses (riigimaadest hõlmatakse Keemia vkt 3t, osaliselt Keemia vkt 1t ja Keemia vkt 2t). Laiendamisse kaasatakse kinnistute Keemia vkt 3t ja Keemia vkt 2e alad, mis senini on jäänud väljapoole prügilale eraldatud maa-ala (valdavalt on need kinnistud tööstusjäätmete prügila koosseisus. Lisaks kaasatakse osaliselt järgmiste kinnistute alad, mis seni ei ole olnud tööstusjäätmete prügila-ala koosseisus, kuid mis väljakujunenud maakasutuse põhjal kuuluvad sisuliselt tööstusjäätmete prügila koosseisu (jäävad prügila-ala ümbritseva teenindava taristu siseperimeetrile). Ladestusala laiendamine hõlmab kinnistud Keemia Väikekoht 2e (katastriüksuse tunnus 32215:001:0058), Keemia Väikekoht 1t (32215:001:0063), Keemia Väikekoht 2t (32215:001:0064), Keemia Väikekoht 3t (32215:001:0065).

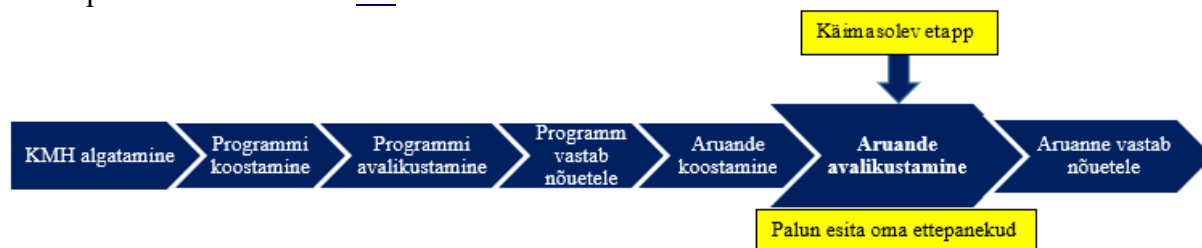


Asukoha skeem. Aruande joonis 4.1. Aluskaart: Maa-amet

KMH viiakse läbi keskkonnakompleksloa (tegevusloa) andmise üle otsuse tegemiseks, sh loatingimuste määramiseks. KMH käigus hinnatakse kavandatava tegevuse ja selle alternatiivide mõju keskkonnale, tuuakse välja selle olulisus ning võimalikud leevendusmeetmed negatiivse mõju vähendamiseks või vältimiseks. Keskkonnamõju hindab KMH juhtekspert ja eksperdirühm koos arendajaga.

KMH aruanne võtab kokku kavandatava tegevuse ja selle alternatiivsete lahenduste keskkonnamõju hindamise tulemused. Kõigil on õigus osaleda KMH aruande avalikul väljapanekul ja avalikul arutelul, tutvuda KMH aruandega, esitada aruande kohta ettepanekuid,

märkusi ja küsimusi ning saada nendele vastuseid. Esitatud ettepanekuid, vastuväiteid ja küsimusi analüüsitakse ning asjakohaste märkuste alusel täiendatakse KMH aruannet. Lisainfot KMH protsessi kohta leiab [siit](#).



Lugupidamisega

(allkirjastatud digitaalselt)

Helen Manguse

juhataja

keskkonnakorralduse büroo

Ivo Ojamäe 505 7438

ivo.ojamae@keskkonnaamet.ee